



Seglingsföreskrifter/Notice of race Pantaenius Bohusracet 2016 (In English last in the document)

Tävling: Pantaenius Bohusracet
Datum: 30 juni -3 juli 2016

Organisator: SS Viken/Ägir, Uddevalla, Sweden.

1. Regler

- 1.1 Tävlingen genomförs i överensstämmelse med reglerna så som de är definierade i Kappseglingsreglerna (KSR) och med Appendix S samt SRS reglerna. Under tiden mellan 22:30 och 03:30 gäller enbart Internationella Sjövägsreglerna och Svenska Sjötrafikföreskrifterna.
- 1.2 Rekommenderad säkerhetsnivå är i enlighet med "ISAF Offshore Special Regulations 2014/2015, Category 4 Monohulls/Multihulls. Dock är det ett minimikrav att möta kraven i säkerhetsföreskriften på www.bohusracet.se
- 1.3 Tävlade ska följa SSFs licensbestämmelser för reklam.
- 1.4 Alla båtar ska i enlighet med ISAF Regulation 20, föra reklam vald och tillhandahållen av arrangören i form av två stävdekaler. Båtar med ömtålig skrovsida kan beviljas dispens.
- 1.5 En båt som bryter mot KSR 55 kan straffas på det sätt protestkommittén finner lämpligt (DPI). KSR 36 gäller inte.
- 1.6 Tävlingen är öppen för följande SRS-klasser: Båtar med ett SRS-tal, eller SRSv-tal, från 1.00 eller högre En båt med ett alternativt SRS/SRSv-tal i SRS-tabellen, SRS-mätbrevet eller SRSv-mätbrevet för kappsegling utan undanvindssegel får anmälas utan sådana segel. Detta ska anmälas senast 7 dagar innan start.
- 1.6 Avdrag på SRS-tal för flerskrovsbåt enligt SRS Appendix 1.3 gäller ej. Då det inte är möjligt att bedöma vindstyrkan under hela tävlingen
- 1.9 Eventuella begränsningar av besättningens storlek i klassbåtars klassregler gäller inte.

- 1.10 En tävlande som lämnat land ska ha på sig personlig flytutrustning. Den här regeln gäller inte vid kortvarigt byte eller justering av kläder eller personlig utrustning eller när den tävlande befinner sig i hamn eller under däck. Våtdräkter och torrdräkter är inte personlig flytutrustning. Detta ändrar KSR 40. En båt som bryter mot den här regeln kan varnas eller straffas på det sätt som protestkommittén finner lämpligt.
- 1.11 Rekommenderad säkerhetsnivå är i enlighet med "ISAF Offshore Special Regulations, Category 4 Monohulls/Multihulls. Dock är det ett minimikrav att möta kraven i säkerhetsföreskriften på www.bohusracet.se

"Varje fartyg skall ständigt hålla noggrann utkik såväl med syn och hörsel som med alla andra tillgängliga och under rådande förhållanden och omständigheter användbara medel, så att en fullständig bedömning av situationen och risken för kollision kan göras".

- 1.12 Max två besättningsmän får vara ombord. Ett fåtal båtar kan eventuellt komma segla med en extra media person ombord. Denne får inte på något sätt hjälpa till med framförande av båten eller serva besättningsmännen på något sätt under själva tävlingen.
- 1.13 Regel 52 gäller inte på denna segling
- 1.14 Elektronisk utrustning för navigation och kommunikation får användas även om en klassbåts klass regler förbjuder sådan.
- 1.15 Autopilot och instrumentering: Alla typer av elektroniska hjälpmedel är tillåtna inklusive autopilot förutsatt att de Internationella Sjövägsreglerna, kapitel B – Styrnings – och seglingsregler efterlevs. Regel 5 – Utkik föreskrivs

2. Villkor för att delta.

- 2.1 Den person ombord som har ansvaret ska vara medlem av en klubb som är ansluten till sin nationella myndighet.
- 2.2 Varje deltagande båt ska vara ansvarsförsäkrad.
- 2.3 Tävlande deltar i regattan helt på egen risk. Se KSR 4, Det är upp till deltagarna själva att besluta att starta eller avbryta densamma. Den arrangerande myndigheten accepterar inget ansvar för sak- eller personskador som någon råkat ut för i samband med eller före, under eller efter tävlingen.
- 2.4 Transponder för Tracker system ska finnas ombord och vara kopplad till batteri. Den ska vara laddad hela seglingen.

3. Besättning och utrustning

- 3.1 Varje besättning skall innan start fyllt i och skrivit under en säkerhetsdeklaration. Denna deklaration skall vara inlämnad till regattaexpeditionen innan start. Saknas denna kommer båten att räknas som icke startande.
- 3.2 En båt eller dess utrustning kan när som helst kontrolleras avseende överensstämmelse med klassregler och seglingsföreskrifter. Kappseglingsskommittén eller en mätman kan anvisa en båt till en speciell mätplats.

4. Information till deltagarna

- 4.1 Information till deltagarna anslås på den officiella anslagstavlan som är belägen regattacenter där även tävlingsexpeditionen finns.
- 4.2 Vid målgången i Smögen kommer information att anslås på anslagstavla vid regattacenter i Smögen (SEALODGE)

5. Signaler visade på land

- 5.1 Signaler visas på land i signalmasten som är belägen utanför tävlingsexpedition
- 5.2 När flagga AP visas i land ersätts "en minut" i kappseglingssignalen AP med "tidigast 60 minuter".
- 5.3 Startsignaler visas på startbåten som är belägen utan för Bävåns inlopp

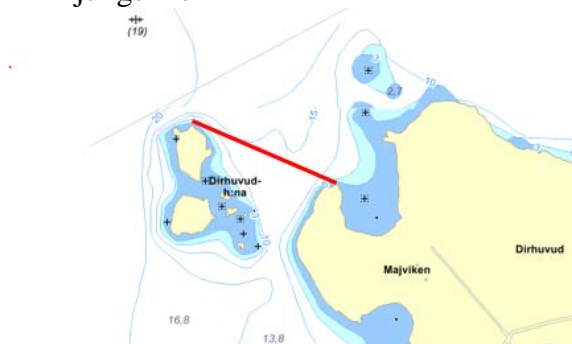
6. Tidsprogram

- 6.1 Registrering torsdagen den 30/6 mellan kl.16:00 till 21:30 samt den 26/6 mellan kl.07:00 till 09:00 vid Hotell Riverside i Uddevalla.
- Skepparmöte. TORSDAG 30/6 19:00 vid Hotell Riverside
 - Tid för varningssignal, grupp 1 08.55 Start för grupp 1 kl 09:00
 - Tid för varningssignal, Lewmar 09:55 Start för grupp 2 kl 10:00
 - Tid för varningssignal, Pantaenius 10:55 Start för grupp 3 kl 11:00
 - Tid för varningssignal, Seasea 12:55 Start för grupp 4 kl 13:00
 - Tid för varningssignal, grupp 5 13:55 Start för grupp 5 kl 14:00
 - Tid för varningssignal, grupp 6 14:55 Start för grupp 6 kl 15:00
- 6.2 Prisutdelning om flertalet båtar kommer i mål under natt till söndag och de kvarvarande inte kan påverka slutresultatet sker prisutdelningen kl 10:00 på söndagen vid tävlingsexpeditionen i Smögen. Om inte detta är möjligt sker den på SSVÄ:s årsmöte i november.
- 6.3 Ändringar i seglingsföreskrifterna anslås senast 30/6 kl. 19:00
- 6.4 Ändringar i tidsprogrammet anslås senast 30/6 kl. 19.00

- Navigations varning, Syd Stångens fyr. Gul boj markerar grundet vid udden.



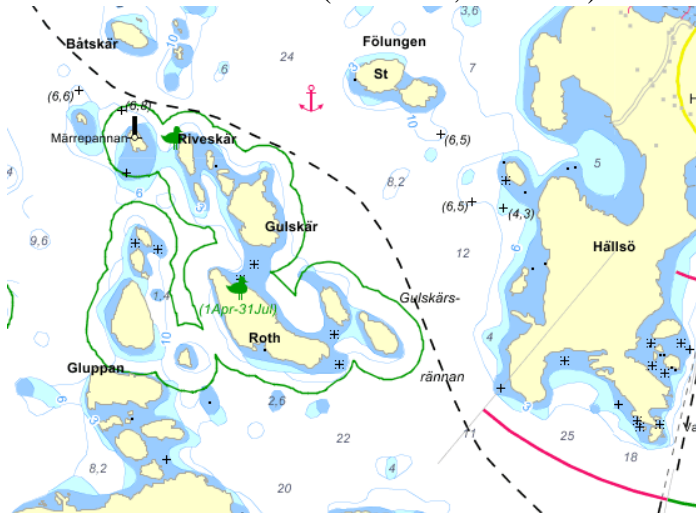
- Förbjuden passage mellan Dirhuvud holmarna och fastlandet. Väster om Ljungskile



- Navigations varning Vågkraftverk NV Hållö (N 58° 23', E 11° 08')



- Förbjuden passage genom/inom fågelskyddsområdet. (Grönt område), Väster om Havstensund (N 58° 44', E 11° 08')



9.2 Hänsyn ska tas till övriga skyddsområden som finns längst banan och som inte tillåter segling inom ett visst avstånd från dessa öar.

10. Märken

10.1 Rundningsmärkena är öar och befintliga sjömärken förutom rundning av Ljungskileviken där det är en röd flagga norr om ön Ljungsholmen

11. Starten

11.1 Startlinjen är mellan två gula cylinderbojar. Starten sker i riktning från Uddevala. Med ändring av KSR 26 gäller följande signaler:

- 10 min Orange flagga
- 5 min Klassflagga samt siffrorna 5,4,3,2,1 visas - Ljud
- 4 min Klassflagga samt siffrorna 4,3,2,1 visas - Ljud
- 1 min Flaggas med siffran 1 visas - Ljud
- 0 min Inga flaggor visas, Startskott

11.2 En båt som inte startar inom 30 minuter efter sin startsignal. Räknas inte som startande (DNS). Det är ett avsteg från KSR A4.

13. Straff

13.1 720 graders sväng gäller

13.2 Båtar som vid startsignal/starttid är på bansidan av startlinjen och inte återvänder för att starta rätt får ett tidstillägg på 30 min på den seglade tiden.

14. Tidsbegränsning

Målet är öppet till 11:00 söndagen den 3/7-2016

15. Mållinje/Målgång

- 15.1 En tänkt linje mellan två gula cylinderbojar öster om inloppet till Smögens hamn.
- 15.2 Storseglet skall belysas med en kraftig ficklampa vid målgång i mörker för att underlätta identifiering av båtarna
- 15.3 Notera ner båt före och efter på rorsmansförklaringen

16. Protester och ansökningar om gottgörelse

- 16.1 Protester ska lämnas in till tävlingsexpeditionen före protesttidens utgång. Protesttiden är 60 minuter och börjar då de tävlande har fått rimlig tid att segla in från banan. Protesttidens utgång anslås på anslagstavlan.
- 16.2 Kallelse till protestförhandling, med tid och plats för förhandlingen, sker på anslagstavlan vid tävlingsexpeditionen på Smögen alternativt per telefon/SMS under kommande dygn. Ange därför ett mobil nummer på protestblanketten
- 16.3 Information enligt KSR 61.1b om protester från kappseglingsskommittén eller protestkommittén sker genom anslag.

17 Säkerhet

- 17.1 En båt som startar men utgår och en båt som inte kommer till start ska underrätta kappseglingsskommittén om det så snart som möjligt på **SMS numret +46707159339**
Skicka meddelandet enligt följande: Startnummer och orsak.
- 17.2 En båt som kappseglar ska vara utrustad på ett sådant sätt att kortare havssegling kan genomföras utan att äventyra deltagarnas säkerhet. Det är upp till skepparen på varje båt att se till att denna punkt efterlevs.
- 17.3 De tävlande är rekommenderad att använda VHF kanal 68 som kommunikations kanal mellan båtarna, om så önskas. (Kanalen passas ej av tävlingsledningen)

18 Rorsmansförklaring

- 18.1 Rorsmansförklaring skall lämnas in till regattaexpeditionen i Smögen efter målgång.
- 18.2 Motor får användas enbart för att ladda batterier om bord på båten. Om motorn har använts för laddning skall tiden noteras i Rorsmansförklaringen.

Vägen till/ Road to Regatta Center & Race Office.



The course

